



## LA VIE DE NOTRE COMMUNE

### MONTIERAMEY

LE 7 Octobre 2024



#### Compte rendu de la séance du Conseil Municipal du 12 Février 2024

#### Approbation du Compte Administratif - Année 2023

Le Conseil Municipal examine le compte administratif 2023 de la commune de Montieramey qui s'établit ainsi :

##### Fonctionnement

Dépenses	281 955,69 €
Recettes	334 882,29 €
Excédent de clôture	52 926,60 €

##### Investissement

Dépenses	97 709,40 €
Recettes	51 474,74 €
Déficit de clôture	46 234,66 €

**10 voix pour**

#### Affectation du résultat - Année 2023

Le Conseil Municipal, après avoir adopté le compte administratif de l'exercice 2023 dont les résultats, conformes au compte de gestion, se présentent comme suit :

<b>Fonctionnement - Recettes</b>	<b>334 882,29 €</b>
	-
Dépenses	281 955,69 €
	=
Excédent de fonctionnement année 2023	52 926,60 €
Excédent reporté année 2022	212 390,40 €
	+
Excédent global de fonctionnement au 31/12/2023	52 926,60 €
	=
	<b>265 317,00 €</b>
	-
<b>Reporté au budget 2023 – Recettes Article 002</b>	<b>43 469,38 €</b>
	=
	<b>221 847,62 €</b>

<b>Investissement - Recettes</b>	<b>51 474,74 €</b>
	-
Dépenses	97 709,40 €
	=
Déficit global d'investissement année 2023	- 46 234,66 €
Excédent reporté année 2022	2 765,28 €
	+
Déficit global d'investissement au 31/12/2023	- 46 234,66 €
	=
<b>Reporté au budget 2023 – Recette Article 1068</b>	<b>- 43 469,38 €</b>
<b>10 voix pour</b>	

### *Compte rendu de la séance du Conseil Municipal du 03 Avril 2024*

### **Vote des taux d'imposition des taxes directes locales - Année 2024**

Monsieur le Maire, rappelle que la loi de finances 2020 a acté la suppression intégrale de la taxe d'habitation (TH) sur les résidences principales. Cette disposition s'est traduite par :

- la suppression du vote du taux de la TH sur les résidences principales
- un transfert de la part départementale de la taxe foncière sur les propriétés bâties perçue sur notre territoire versée par l'Etat.

La commune dans le cadre de sa politique de maîtrise de la fiscalité locale, a stabilisé ses taux depuis 2018.

Il est proposé au Conseil Municipal, pour 2024, d'augmenter les taux d'imposition comme suit :

	2023	2024
Taxe d'Habitation	6.71 %	6,85 %
Taxe Foncière Bâtie	35,86 %	36,61 %
Taxe Foncière non bâties	14,03 %	14,32 %

**10 voix pour**

### **Vote du budget - Année 2024**

Le Conseil Municipal, VOTE le budget primitif 2024 de la commune qui s'équilibre, en dépenses et en recettes, pour la section de fonctionnement, à la somme 543 913,89 € ;

CHAPITRE	DÉPENSES	2024
011	Charges à caractère général	236 805,89 €
012	Charges de personnel	128 900,00 €
014	Reversement impôts et taxes	24 792,00 €
023	Virement à la section d'investissement	117 500,00 €
65	Autres charges de gestion courante	33 300,00 €
66	Charges financières	16,00 €
67	Charges exceptionnelles	500,00 €
68	Dotations aux provisions	100,00 €
042	Opération d'ordre de transfert entre sections	2 000,00 €
<b>TOTAL DÉPENSES</b>		<b>543 913,89 €</b>

CHAPITRE	RECETTES	2024
002	Excédent de fonctionnement	221 847,62 €
013	Atténuation des charges	5 500,00 €
70	Produits de gestion courante	62 470,00 €
73	Impôts et taxes	68 033,00 €
731	Fiscalité locale	120 128,00 €
74	Dotations, subventions	55 832,27 €
75	Autres produits de gestion courante	9 500,00 €
76	Produits financiers	3,00 €
77	Produits exceptionnels	500,00 €
78	Reprises amortissement, dépréciations, provisions	100,00 €
<b>TOTAL RECETTES</b>		<b>543 913,89 €</b>

et pour la section d'investissement à la somme de 1 044 169,38 € équilibrée en dépenses et en recettes

CHAPITRE	DÉPENSES	2024
001	Solde d'exécution	43 469,38 €
20	Immobilisations incorporelles	1 700,00 €
21	Immobilisations corporelles	999 000,00 €
<b>TOTAL DÉPENSES</b>		<b>1 044 169,38 €</b>

CHAPITRE	RECETTES	2024
10	Dotations, fonds divers et réserves	16 200,00 €
1068	Affectation du résultat	43 469,38 €
021	Virement du 023 fonctionnement	117 500,00 €
13	Subventions d'investissement	465 000,00 €
16	Emprunt et dettes assimilées	400 000,00 €
28	Amortissement des immobilisations	2 000,00 €
<b>TOTAL RECETTES</b>		<b>1 044 169,38 €</b>

10 voix pour

### Subventions aux associations - Année 2024

Associations	Montant alloué
ADMR	1 000,00 €
Ecole de musique de Lusigny sur Barse	50,00 €
Ligue Nationale contre le Cancer	100,00 €
Association des amis du parc de la forêt d'orient	50,00 €
Association d'animations « les deux mont »	200,00 €
Olympique de Montiéramey	250,00 €
Montiéramey en forme	300,00 €
Association les croqueurs de pommes	50,00 €
Sitelle	150,00 €
Coopérative scolaire	1 000,00 €
<b>TOTAL</b>	<b>3 150,00 €</b>

10 voix pour

## Compte rendu de la séance du Conseil Municipal du 29 Mai 2024

### Coordination SPS - Travaux rue du Sable Vert et rue de la Croix de Fer

Monsieur le Maire informe le Conseil Municipal qu'il est nécessaire d'avoir un coordonnateur pour une mission Sécurité et Protection de la Santé (S.P.S) pour les travaux rue de la Croix de Fer et rue du Sable Vert. Plusieurs devis ont été demandés à différents cabinets.

- JM Coordination : 1 680 € HT pour 12 visites
- Socotec : 1 740 € HT pour 12 visites
- Dekra : 3 260 € HT pour 14 visites

Monsieur le Maire propose de retenir la société JM Coordination, pour un montant de 1 680 € HT soit 2 016 € TTC afin d'assurer la mission S.P.S

### La commune vous informe

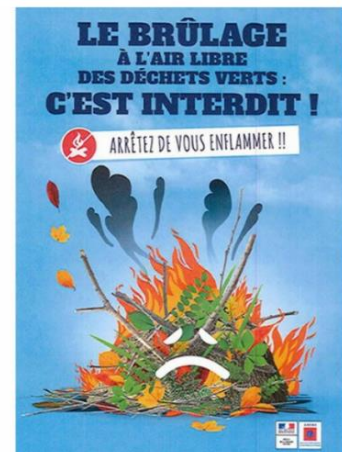
#### ENTRETIEN DE LA VOIE PUBLIQUE

Il est demandé aux propriétaires de haies donnant sur la voie publique de les tailler au plus vite afin de faciliter le passage.

Le Conseil Municipal fait appel aux responsabilités et au civisme de chacun et interdit le dépôt de déchets sur les trottoirs et chemins.

Il est demandé également aux habitants d'entretenir les bordures de chaussées devant leur maison et de ne pas brûler leurs déchets verts. Pour rappel, le SIEDMTO prête gratuitement des broyeurs à végétaux.

Le saviez-vous ? Brûler 50 kg de déchets verts émet autant de particules que 13 000 km parcourus par une voiture diesel récente.



**Les conteneurs ne sont pas une décoration alors rentrons les !**



Les conteneurs doivent être sortis la veille du jour de collecte et rentrés le jour même. Sortir et rentrer ses poubelles est une obligation et un geste citoyen aussi. Au-delà de la pollution visuelle, la présence intempestive des poubelles sur les trottoirs constitue un obstacle contraignant pour les poussettes, les piétons et les personnes à mobilité réduite obligés d'emprunter la chaussée pour les contourner. Rentrer ses poubelles c'est donc aussi penser à la sécurité de chacun !

**Un petit geste pour un meilleur vivre ensemble et pour des rues plus belles et plus sécurisées !**

**En dehors des jours de collecte, je rentre mon bac !**



Deux emplacements de tri sont clairement identifiés (végétaux / plastique), merci de faire correctement le tri.

## **CARNAVAL DES ECOLES**

**LE 22 MARS 2024**



Les enfants des écoles de Montiéramey, Montreuil sur Barse et Mesnil Saint Père ont défilé lors du carnaval organisé par les enseignants et l'APE du RPI des 3M dans le village de Montiéramey.

Le soleil était au rendez-vous, les enfants étaient heureux de défiler et de s'être déguisés.

L'APE (Association Parents Elèves) leur a offert un goûter ainsi qu'un splendide spectacle de la clownette couette-couette qui a ravi petits et grands.

## **KERMESSE DES ECOLES**

**LE 15 JUIN 2024**



Pour cette fin d'année ce fût une belle journée passée pour tous les élèves des écoles du RPI de Montiéramey, Montreuil sur Barse et Mesnil Saint Père sous le soleil !

L'évènement organisé par l'association des parents d'élèves ainsi que les enseignants vous ont présenté un beau spectacle. Les familles ont pu se rassembler autour d'un barbecue sur le stade de Montiéramey. S'en est suivi plusieurs activités organisées par l'association avec la coopération des pompiers de Montiéramey, les enfants ont pu s'entraîner avec la lance à incendie, une initiation aux premiers secours, un jeu de fléchettes, un chamboul'tout, des parties de foot, ...



Une belle façon de clôturer cette année scolaire en beauté !

Remerciements aux bénévoles de l'association du RPI, aux enseignants, aux maires des 3 communes et aux parents impliqués dans le déroulement de l'évènement.

Un beau spectacle réalisé par les enfants

## FESTIVITES DU 14 JUILLET

LE 6 JUILLET 2024

Cette année les festivités du 14 juillet ont eu lieu le samedi 6 juillet. 170 personnes sont venues déguster le cochon à la broche préparé par « Le Faisan Doré ». La soirée s'est poursuivie par le traditionnel feu d'artifice tiré par l'entreprise « Brezac » et sonorisé par l'entreprise « Magic Tempo ». La soirée s'est terminée par l'animation par « Disco Fun-Light » de la soirée dansante.

Une belle réussite malgré le temps menaçant.

Merci encore aux membres du Conseil Municipal pour le temps passé à l'organisation des événements. Nous remercions également les Pompiers Communaux pour l'organisation de la sécurité autour du feu d'artifice et lors de la retraite aux flambeaux.

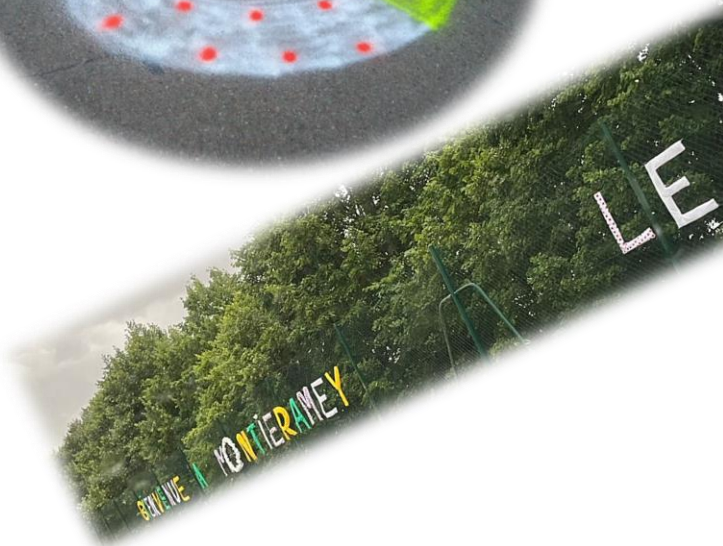


*Rendez-vous  
le Samedi 5 juillet 2025*



TOUR DE France

LE 7 JUILLET 2024









La municipalité, remercie l'ensemble des bénévoles qui ont œuvrés pour la décoration et l'organisation de cet évènement.



Commune de MONTIERAMEY

## Requalification de voirie (RD106):

**RUE DE LA CROIX DE FER  
RUE DU SABLE VERT**

### MAITRES D'OUVRAGES

COMMUNAUTE D'AGGLOMERATION

**TROYES  
CHAMPAGNE**  
METROPOLE

COMMUNE DE MONTIERAMEY



DIRECTION DES ROUTES



### MAITRE D'ŒUVRE



### ENTREPRISE CHARGÉE DES TRAVAUX



26/09/2024 - Réalisé par FP GEOMETRE-EXPERT

## Des travaux : pourquoi ?

### Objectifs :

- Supprimer les réseaux aériens
- Sécuriser les déplacements des piétons et des usagers de la route.
- Sécuriser les abords du groupe scolaire et mettre aux normes en vigueur.
- Réduire la vitesse des usagers de la route.
- Gérer les Eaux Pluviales.
- Régulariser les rejets d'eaux pluviales
- Respecter les prescriptions de l'Architecte des Bâtiments de France (ABF).

## Des travaux : comment ?

### Moyens mis en œuvre :

- Enfouissement des réseaux aériens (Electricité, Eclairage et Téléphone) et dépose des poteaux
- Reprise du réseau d'eaux pluviales vieillissant (par TCM).
- Délimitation des cheminements piétons et des voies circulables par des bordures franchissables.
- Réalisation d'aménagement de sécurité (plateaux surélevés, rétrécissement de chaussée ponctuel, aménagement de Zone 30).
- Création d'arrêt de bus normalisé.

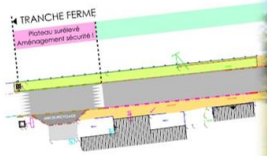
## PLAN PROJET TRAVAUX

### Tronçon : Rue de la Croix de Fer + Carrefour RD 143



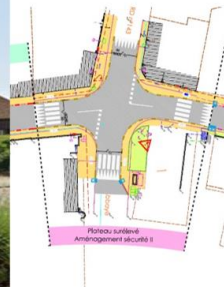
## PLAN PROJET TRAVAUX

Tronçon : Rue de la Croix de Fer + Carrefour RD 143



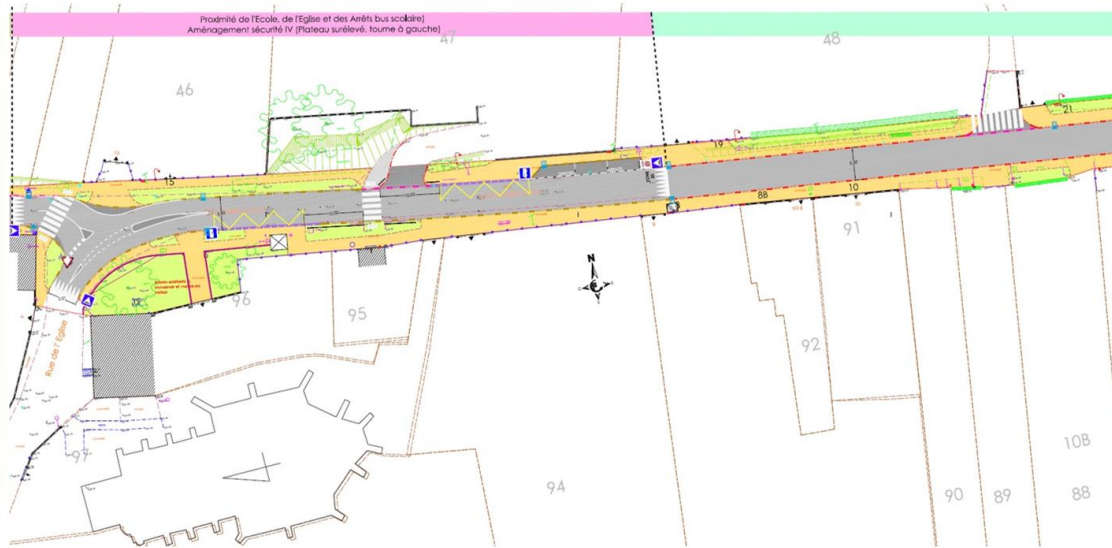
## PLAN PROJET TRAVAUX

Tronçon : Rue de la Croix de Fer + Carrefour RD 143



## PLAN PROJET TRAVAUX

### Tronçon : Rue du Sablé Vert (devant le groupe scolaire)



## PLAN PROJET TRAVAUX

### Tronçon : Rue du Sablé Vert (devant le groupe scolaire)



## PLAN PROJET TRAVAUX

### Tronçon : Rue du Sablé Vert (devant le groupe scolaire)



## PLAN PROJET TRAVAUX

### Tronçon : Rue du Sablé Vert (Direction le Stade)



## Des travaux : quand ?

Mi 2024

### 1<sup>ère</sup> Phase de travaux : Rue de la Croix de Fer

- *Enfouissement terminé*
- Début des travaux : 30 Septembre 2024
- Fin programmée : 7 Décembre 2024 (sous réserve des conditions climatiques)

### 2<sup>ème</sup> Phase de travaux : Rue du Sablé Vert

- *Enfouissement en cours*
- Début des travaux : Janvier 2025 (sous réserve des conditions climatiques)
- Fin programmée : Avril 2025 (sous réserve des conditions climatiques)

Mi 2025

## Des travaux : qui ?

### Les différents acteurs du chantier :

En lien étroit avec :

- ✓ Les concessionnaires : Losange, SDDEA, SDEA, Orange,...
- ✓ Les services publics : TCAT, SNCF, Direction des Routes,...
- ✓ Les entreprises : CEGELEC, COLAS France, JM Coordination, FP Géomètre,...

## La vie de Chantier

### Engagement des entreprises

- Être à l'écoute des riverains .
- Veiller à occasionner le moins de gêne possible.
- Trouver des solutions satisfaisantes pour les usagers des rues.

### Moyens mis en œuvre

- Informations des dates et délais de points sensibles comme le coulage des bordures, la mise en œuvre des enrobés.
- Mise en place de solutions permettant de maintenir l'accès aux habitations.
- Réunion de chantier hebdomadaire
- Chef de chantier présent sur site.

**Si vous avez des questions concernant les travaux,  
n'hésitez pas à consulter la Mairie.**



En raison des travaux, les bacs de collecte ont été déplacés vers le stade, rue du Sable Vert.  
Ils seront repositionnés rue de la Croix de Fer en fin de travaux.



*Transports scolaires à compter du 4 novembre 2024  
durant les travaux rue de la Croix de Fer*

TCAT  
Transport scolaire / TCM

Année Scolaire 2024/2025

## - LUS 04 -

# TRAVAUX MONTIERAMEY

### LES COURRIERS DE L'AUBE

Relation : RPI Montieramey - Mesnil Saint Père

ARRÊTS	Période de fonctionnement / Jours circulation / Horaires	
	Scol.	
	LMJV	
MONTREUIL SUR BARSE - MAIRIE/EGLISE	08:04	
MONTIERAMEY - ECOLE/EGLISE EM/EP	08:13	
MONTIERAMEY - METAIRIE/GARE SNCF	08:16	
MESNIL SAINT PERE - ECOLE EP	08:23	
MONTIERAMEY - METAIRIE/GARE SNCF	08:29	
MONTIERAMEY - ECOLE/EGLISE EM/EP	08:35	

Relation : RPI Montieramey - Mesnil Saint Père

ARRÊTS	Période de fonctionnement / Jours circulation / Horaires	
		Scol.
		LMJV
MESNIL SAINT PERE - ECOLE EP		16:30
MONTIERAMEY - METAIRIE/GARE SNCF		16:40
MONTIERAMEY - ECOLE/EGLISE EM/EP		16:45
MONTREUIL SUR BARSE - MAIRIE/EGLISE		16:54
MONTIERAMEY - METAIRIE/GARE SNCF	Non desservi pendant les travaux	-
MESNIL SAINT PERE - ECOLE EP		17:04

### DE PERETTI

Relation : RPI Montieramey et Mesnil Saint Père (Cantine + Externat)

ARRÊTS	Période de fonctionnement / Jours circulation / Horaires			
		Scol.		Scol.
		LMJV		LMJV
MESNIL SAINT PERE - ECOLE EP		11:30		
MONTIERAMEY - ECOLE/EGLISE EM/EP		11:40		
MONTREUIL SUR BARSE - MAIRIE/EGLISE		-	Non desservi pendant les travaux	
MONTIERAMEY - METAIRIE/Pont RD43		11:47		
MESNIL SAINT PERE - ECOLE EP		11:52		
MESNIL SAINT PERE - RESIDENCE D'ORIENT (CANTINE)		12:00		13:00
MESNIL SAINT PERE - ECOLE EP				13:05
MONTIERAMEY - METAIRIE/PONT RD43				13:10
MONTREUIL SUR BARSE - MAIRIE/EGLISE		Non desservi pendant les travaux		-
MONTIERAMEY - ECOLE/EGLISE EM/EP				13:18
MESNIL SAINT PERE - ECOLE EP				13:28



Se renseigner :  
[www.tcat.fr](http://www.tcat.fr)  
[transport-scolaire@tcat.fr](mailto:transport-scolaire@tcat.fr)  
 03 25 70 49 00

# - LUS 09 -

## TRAVAUX MONTIERAMEY

### LES COURRIERS DE L'AUBE

Relation : Briel sur Barse - Troyes Gare SNCF / Villechétif - Pont Sainte Marie Collège

ARRÊTS	Période de fonctionnement / Jours circulation / Horaires			
	Scol. LMMéJVS		Scol. LMJV	Scol. Me
BRIEL SUR BARSE - ABRI RD28/RD43	06:19			
MONTIERAMEY - METAIRIE/Gare SNCF	06:22			
MESNIL SAINT PERE - MAIRIE	06:32			
MONTIERAMEY - ECOLE/EGLISE	06:37			
MONTREUIL SUR BARSE - MAIRIE/EGLISE	06:45			
LUSIGNY SUR BARSE - MAIRIE/ECOLE	06:51			
LUSIGNY SUR BARSE - RD FACE CAFE	06:53			
TROYES - 14 JUILLET (ARRET TCAT)	07:12			
TROYES - BEURNONVILLE (ARRET TCAT)	07:17			
TROYES - GARE SNCF	07:20			

# - LUS 10 -

## TRAVAUX MONTIERAMEY

### LES COURRIERS DE L'AUBE

Relation : Troyes Gare SNCF - Géraudot

ARRÊTS	Période de fonctionnement / Jours circulation / Horaires		
		Scol. Me Sam.	
TROYES - GARE SNCF		12:30	
TROYES - THEATRE DE CHAMPAGNE (ARRET TCAT)		12:35	
RUVIGNY - MAIRIE/ECOLE		12:49	
COURTERANGES - SECHERON		12:55	
COURTERANGES - CHAMP POTOT		12:56	
LUSIGNY SUR BARSE - RD FACE CAFE		12:59	
LUSIGNY SUR BARSE - MAIRIE/ECOLE		13:00	
MONTREUIL SUR BARSE - MAIRIE/EGLISE		13:06	
MONTIERAMEY - ECOLE/EGLISE		13:14	
MONTIERAMEY - METAIRIE/Gare SNCF		13:17	
BRIEL SUR BARSE - ABRI RD28/RD43		13:20	
MESNIL SAINT PERE - MAIRIE		13:27	
GÉRAUDOT - MAIRIE		13:45	

Relation : Troyes Gare SNCF - Géraudot

ARRÊTS	Période de fonctionnement / Jours circulation / Horaires		
		Scol. LMJV	
TROYES - GARE SNCF		18:30	
TROYES - THEATRE DE CHAMPAGNE (ARRET TCAT)		18:35	
RUVIGNY - MAIRIE/ECOLE		18:49	
COURTERANGES - SECHERON		18:55	
COURTERANGES - CHAMP POTOT		18:56	
LUSIGNY SUR BARSE - RD FACE CAFE		18:59	
LUSIGNY SUR BARSE - MAIRIE/ECOLE		19:00	
MONTREUIL SUR BARSE - MAIRIE/EGLISE		19:06	
MONTIERAMEY - ECOLE/EGLISE		19:14	
MONTIERAMEY - METAIRIE/Gare SNCF		19:17	
BRIEL SUR BARSE - ABRI RD28/RD43		19:20	
MESNIL SAINT PERE - MAIRIE		19:27	
GÉRAUDOT - MAIRIE		19:45	

Arrêts desservis par la Région Grand Est - voir site Fluo Grand Est 10

## Information importante

Tout au long du chantier, des informations seront transmises via l'application Maelis.

Nous ne pouvons distribuer des informations papier dans les boîtes aux lettres à chaque information de chantier.

Merci de vous abonner gratuitement aux informations de la commune, le secrétariat peut vous aider à l'installation de cette application.

Besoin d'infos pratiques ? Être alerté ou signaler un incident ? Des démarches à effectuer ?



Mes Administrations  
Et Les Informations/Services

# la solution simple, rapide et gratuite !



**UN SERVICE APPROUVÉ  
PAR VOTRE MUNICIPALITÉ**



Disponible sur  **App Store**

Disponible sur  **Google play**

**maelis.info**

### Votre commune a opté pour



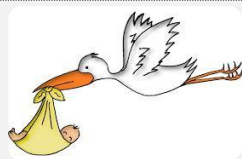
Mes Administrations  
Et Les Informations/Services

-  **Tout sur votre commune** : prenez connaissance de la composition du conseil municipal, des horaires d'ouverture, des modalités de contact...
-  **Un annuaire à portée de main** : retrouvez facilement la liste des organismes, des associations et des commerces à proximité
-  **Retrouvez les services publics** : bibliothèque, CCAS, déchetterie, sécurité sociale, écoles, services postaux...
-  **Restez informé** : consultez et soyez notifié des dernières actualités publiées, des alertes en cas de coupures d'eau, d'électricité, de travaux...
-  **Consultez les bulletins municipaux** : accédez aux bulletins publiés par votre collectivité et restez informé de la vie municipale
-  **Participez à la vie locale** : contribuez vous-même aux choix importants de votre territoire en participant aux sondages proposés par votre commune
-  **Réalisez vos démarches en ligne** : inscription à l'école ou à la cantine, réservation de la salle des fêtes, prise de rendez-vous avec un élu...
-  **Signalez à votre commune** : informez votre commune d'incidents dans votre quartier : chien errant, graffiti, défaut d'éclairage...

Un service développé par  **XDEMAT**

SPL XDEMAT : 21 rue Charles GROS - 10000 TROYES - Société Publique Locale au capital social de 198 989,00 € - RCS : 8 749 888 145 Troyes  
Imprimé par nos soins - Ne pas jeter sur la voie publique

## Etat Civil



### NAISSANCES

Le 19 Février 2024

Adèle FERNANDES

Le 28 Avril 2024

Pénélope REGNAULT-GAUTHEROT

Le 28 Août 2024

Lyana MABIRE

Bienvenue à Adèle, Pénélope et Lyana.

Nos compliments aux parents.



### MARIAGE

Le 06 Avril 2024 : Janny DUWOYE & Sabine HIVET

Nous renouvelons nos vœux de bonheur aux époux



### DECES

Rémy JOUVET le 2 Octobre 2024

Nous renouvelons nos sincères condoléances à la famille.

## Festivités communales



Du 12 au 20 octobre 2024  
Place Général Cot



Lundi 11 Novembre 2024  
10 h 15 à la Mairie



Repas des Pompiers  
Samedi 16 Novembre 2024



Samedi 23 Novembre 2024



Distribution le  
Samedi 21 Décembre 2024  
En cas d'absence merci de prévenir le  
secrétariat de Mairie



Samedi 11 Janvier 2025  
15 h 00 à la Salle des fêtes