

INFORMATIONS CLÉS



1 200 €

Prix de souscription
Nominal : 1000 € - Prime d'émission : 200 €



1 086 €

Valeur de retrait au 31/12/2021



15,00 €

Montant unitaire distribué sur le trimestre⁽¹⁾

Dividende payé au plus tard le 14/11/2022. Le prochain dividende au titre du 4^e trimestre 2022 interviendra au plus tard le 14 février 2023. Les performances passées ne préjugent pas des performances futures. Les dividendes ne sont pas garantis dans le temps. Ils peuvent varier à la hausse comme à la baisse.

CHERS ASSOCIÉ(E)S,

2022 est une année charnière !

Tout d'abord, le secteur immobilier vit un changement de paradigme dans l'équilibre que nous connaissons. La mobilisation des liquidités pourraient ralentir avec l'augmentation des taux d'intérêt en réponse à l'inflation. Ce contexte devrait favoriser un équilibre entre l'offre et la demande et générer un ajustement des valeurs sur les biens immobiliers. Cette période annonce le temps des opportunités pour les différents acteurs du marché.

Année charnière également, car nous connaissons une accélération des mesures fortes en faveur de la transition énergétique. Les différentes parties prenantes : Etats, entreprises et populations se mobilisent enfin pour prendre ensemble le chemin de la responsabilité, poussés par l'augmentation du coût de l'énergie et le dérèglement climatique.

Votre SCPI a voulu anticiper ces deux mouvements, d'une part grâce à la recherche d'actifs et de locataires de qualité et d'autre part avec l'obtention du label ISR.

Une stratégie d'investissements et de gestion basée sur des fondamentaux

Notre stratégie immobilière, basée sur des fondamentaux – localisation, qualité des actifs, résilience des loyers – fait ses preuves. La bonne gestion locative permet aujourd'hui de ne déplorer aucun défaut de paiement. En outre, l'acquisition récente de l'immeuble «Terres Neuves» situé à Bègles, en métropole bordelaise, a permis de renforcer le taux d'occupation physique (passant de 92.3 % à 98.4% entre ce trimestre et le précédent). Dans le même temps, la collecte a connu une accélération durant ce troisième trimestre avec 5 124 parts nouvellement souscrites. (Rappel : 1 296 parts souscrites sur la même période en 2021). Cela porte la capitalisation de votre SCPI à **47,5 M€** et les actifs sous gestion à une valeur patrimoniale de 45 M€. A l'instar des précédents trimestres, nous maintenons la distribution d'un acompte sur dividende de **15 €** par part (contre 13,80 € l'année dernière à la même période) dans l'objectif de tenir un taux de distribution minimum de 5 % pour l'année 2022.

Nos équipes œuvrent aujourd'hui à la concrétisation d'opportunités au sein des principales métropoles régionales : Hauts-de-France, Bretagne ou Auvergne Rhône-Alpes.

Sur la dimension «R.S.E.» de votre SCPI, vous trouverez en fin de document « un focus » sur le maintien de notre labellisation ISR, confirmant ainsi, la cohérence de notre positionnement et de nos actions.

Enfin, nous reviendrons très prochainement vers vous avec de nouvelles actualités confirmant le dynamisme de votre SCPI.



Jean-Luc BARTHET,
Président de MIDI 2i

JL Barthet

5%

Dont 0 % de revenus récurrents⁽²⁾
TDVM⁽³⁾ au 31/12/2021

1 086 €

Valeur IFI au
31/12/2021

1,34

Effet levier au
31/12/2021⁽⁴⁾

⁽¹⁾ Montant brut par part en jouissance sur le trimestre

⁽²⁾ Les revenus récurrents sont constitués par le recours au report à nouveau, la distribution de plus-values

⁽³⁾ TDVM : Taux de Distribution sur Valeur de Marché est la division du dividende brut avant prélèvement libératoire versé au titre de l'année n (y compris les acomptes exceptionnels) et quote-part de plus-values distribuées par le prix de part acquéreur moyen de l'année. Les performances passées ne préjugent pas des performances futures.

⁽⁴⁾ L'effet de levier se définit au sens AIFM et est calculé selon la méthode de l'engagement.

NOUS CONTACTER

05 62 30 43 78
CONTACT-SCPI@MIDI2I.COM
WWW.MIDI2I.COM



INFORMATIONS FINANCIÈRES

MONTANTS UNITAIRES DISTRIBUÉS

| | 4 ^e trimestre 2021 | 1 ^{er} trimestre 2022 | 2 ^e trimestre 2022 | 3 ^e trimestre 2022 |
|--------------------|-------------------------------|--------------------------------|-------------------------------|-------------------------------|
| Revenus fonciers | 18,60 € | 15,00 € | 15,00 € | 15,00 € |
| Revenus financiers | 0,00 € | 0,00 € | 0,00 € | 0,00 € |
| Revenus distribués | 18,60 € | 15,00 € | 15,00 € | 15,00 € |

MARCHÉ DES PARTS

| | 4 ^e trimestre 2021 | 1 ^{er} trimestre 2022 | 2 ^e trimestre 2022 | 3 ^e trimestre 2022 |
|-----------------------------|-------------------------------|--------------------------------|-------------------------------|-------------------------------|
| Nombre de parts totales | 29 385 | 30 518 | 34 485 | 39 609 |
| Nouvelles parts créées | 1 110 | 1 133 | 3 967 | 5 124 |
| Parts retirées | 60 | 0 | 0 | 0 |
| Parts en attente de retrait | 0 | 0 | 0 | 0 |
| Capitalisation | 35 262 000 € | 36 621 600 € | 41 382 000 € | 47 530 800 € |
| Nombre d'associés | 326 | 370 | 501 | 617 |

EN BREF

DÉLAI DE JOUISSANCE

1^{er} jour du 5^e mois

Suivant la souscription et son règlement intégral

VALEURS AU 31/12/2021

(par part)

Valeur de réalisation ⁽¹⁾ 1 067,48 €

Valeur de reconstitution ⁽²⁾ 1 263,37 €

PRIX DE SOUSCRIPTION

1 200 €

souscription minimum de 5 parts pour tout nouvel associé

Valeur nominale

1 000 €

Prime d'émission

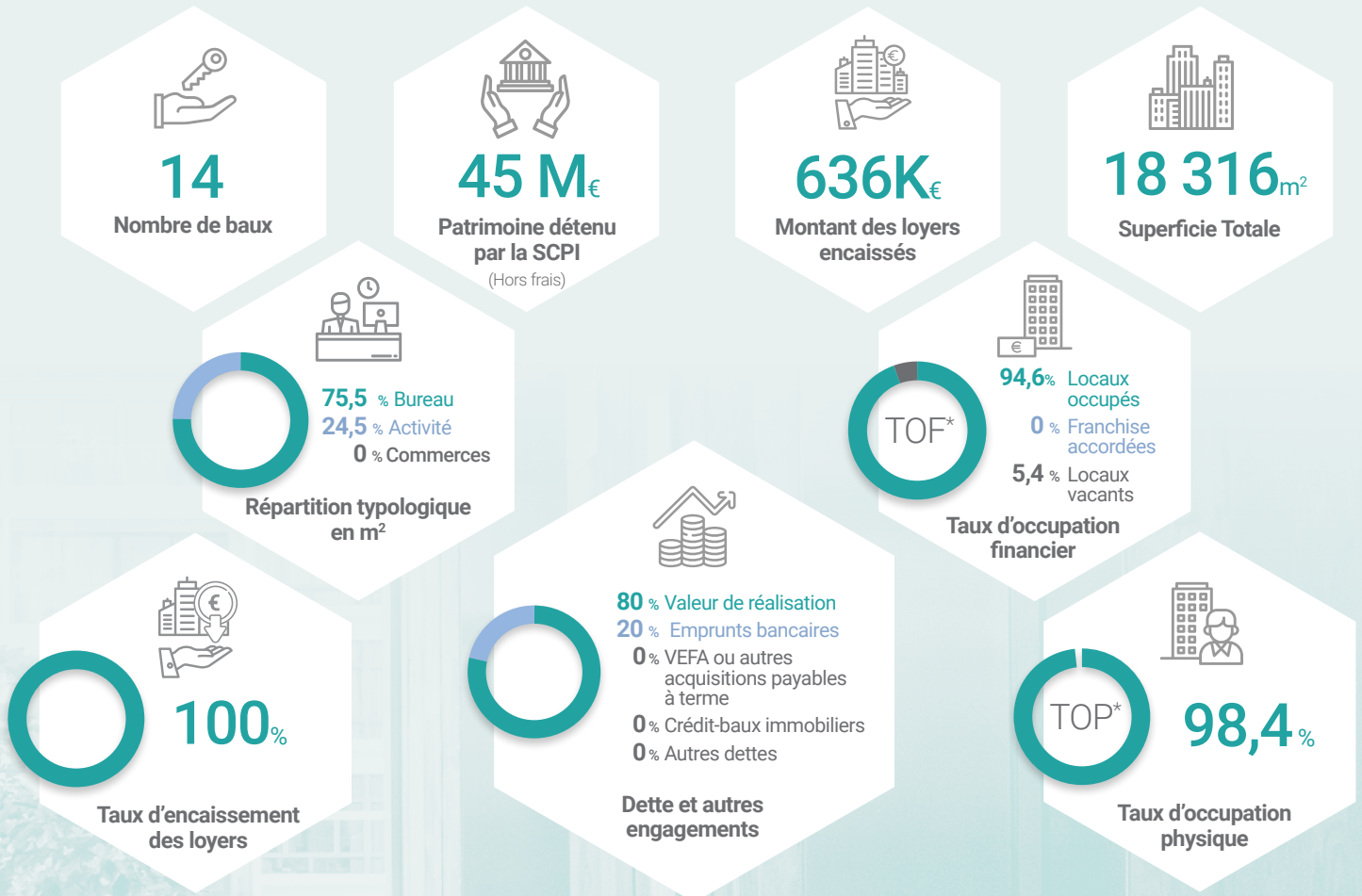
200 €

Dont commission de souscription de 136,80 € TTC (114 € HT)

⁽¹⁾ La valeur de réalisation correspond à la somme de la valeur des immeubles et de la valeur nette des autres actifs de la SCPI.

⁽²⁾ La valeur de reconstitution correspond à la valeur de réalisation additionnée des frais et droits de reconstitution du patrimoine de la SCPI.

INFORMATIONS LOCATIVES



Source MIDI 2i - Les indicateurs peuvent évoluer dans le temps. Le niveau d'occupation, d'endettement et d'encaissement des loyers peut varier à la hausse comme à la baisse. Ils ne sont pas garantis. Les performances passées ne préjugent pas des performances futures.

* voir glossaire page 4

LE SAVIEZ-VOUS ?

MAINTIEN DE NOTRE LABÉLISATION ISR PAR L'AFNOR

Suite à un audit réalisé le 4 octobre 2022, MIDI 2i a eu la confirmation de la labellisation ISR de votre SCPI AEDIFICIS.

La prise en compte de ces critères extra-financiers dans notre stratégie d'investissement démontre notre volonté de vous proposer un produit permettant d'allier performances financière et environnementale.

Comme vous le savez, nous travaillons à améliorer en permanence notre SCPI dans la logique Best in progress autour des 3 critères ESG basé sur les 3 piliers :

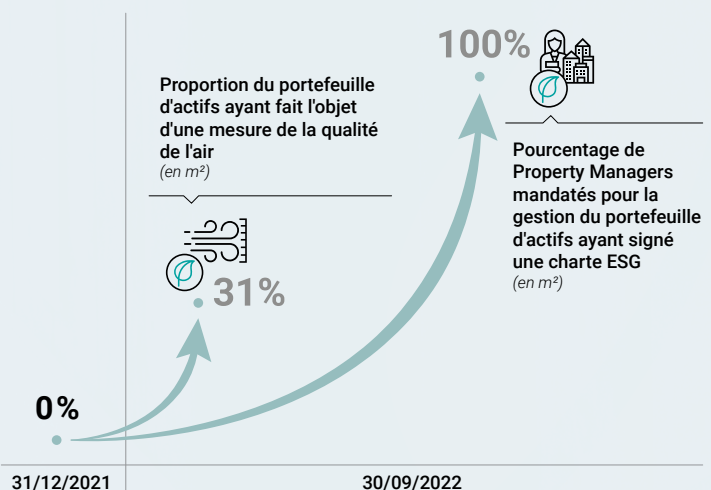
- Environnement (pondéré à 30% pour votre SCPI)
- Social (pondéré à 40%)
- Gouvernance (pondéré à 30%)

Découvrez l'ensemble des indicateurs extra financiers sur notre site internet.



PLAN SUR 3 ANS : 2021 → 2023

Nous souhaitons mettre en avant 2 chiffres traduisant particulièrement nos engagements sur les derniers mois :



Source midi2i, sept 2022.

Au 30/09/2022 aucune cession ni échange n'ont été réalisés sur la période pour le compte de la S.C.P.I.

Avertissements

La Société de Gestion ne garantit pas la revente des parts. Le capital investi n'est pas garanti. Les revenus ne sont pas constants dans le temps. Ils peuvent fluctuer en fonction de l'évolution du marché immobilier, sur la durée de placement. La durée de conservation des parts recommandée est de 10 ans minimum et la liquidité du placement est limitée durant toute la durée de vie de la S.C.P.I. Avant tout investissement, vous devez vérifier qu'il est adapté à votre situation patrimoniale et à vos objectifs de placement. **L'intégralité de ces conditions sont consultables dans la note d'information et les statuts de la SCPI AEDIFICIS.**

GLOSSAIRE

VALEUR DE SOUSCRIPTION : elle correspond au prix d'achat des parts de SCPI sur le marché primaire. Ce prix comprend la commission de souscription.

VALEUR DE RETRAIT : elle correspond, pour les SCPI à capital variable, au prix de souscription de la part au jour du retrait diminué des frais de souscription.

DELAÏ DE JOUISSANCE : délai entre la date de l'acquisition des parts et la date à laquelle les parts ouvrent droit à dividendes.

TD (EX TDVM) le taux de distribution caractérisé par la division du dividende brut, avant prélèvement libératoire et autre fiscalité payée par le fonds pour le compte de l'associé, versé au titre de l'année n (y compris les acomptes exceptionnels et quote-part de plus-values distribuées) par le prix de souscription au 1^{er} janvier de l'année n pour les SCPI à capital variable. Il doit être fait obligatoirement mention de la part en pourcentage des revenus non récurrents (recours au report à nouveau, distribution de plus-values) dans le total de la distribution intervenue au cours de l'année n.

TOF : Taux d'Occupation Financier, loyers facturés / loyers facturables. Ce taux mesure la performance locative financière.

La méthode de calcul du TOF évolue. Il se détermine par la division du montant total des loyers et indemnités d'occupation facturés (y compris les indemnités compensatrices de loyers) ainsi que des valeurs locatives de marché des autres locaux non disponibles à la location, par le montant total des loyers facturables dans l'hypothèse où l'intégralité du patrimoine de la SCPI serait louée. Il est fait mention de la quote-part due aux indemnités compensatrices de loyers dans le TOF. A l'initiative de la société de gestion, il peut être fait distinctement mention de la quote-part de loyers non recouverts par rapport au total des loyers facturés au titre d'un exercice comptable.

TOP : Taux d'Occupation Physique, surface cumulée des locaux occupés / surface cumulée des locaux détenus. L'attention de l'investisseur est attirée sur le fait que les modalités de calcul du TOP, spécifiques à chaque société de gestion, ne permettent pas un comparatif entre SCPI.

MODALITÉS DE SOUSCRIPTION / CESSION / RETRAIT DE PARTS

SOUSCRIPTION : à compter du jour d'agrément de la SCPI par l'AMF et jusqu'à nouvel avis, le prix de souscription est fixé à 1 200 € (mille deux cents euros) dont 200€ (deux cents euros) de prime d'émission.

La prime d'émission intègre notamment la commission de souscription versée par la S.C.P.I à la Société de Gestion de 9,5 % HT (soit 11,40 % TTC) maximum du prix de souscription soit un montant de 136,80€ (cent trente six euros et quatre-vingt cents) TTC par part. La commission de souscription rémunère :

- Les frais de collecte des capitaux à hauteur de 7,00 % HT (84,00€ HT), à majorer de la TVA au taux en vigueur, soit 8,4 % toutes taxes comprises (TTC) (100,80€ TTC) pour un taux de TVA de 20,00% .
- les frais d'étude et d'exécution des programmes d'investissement liés à chaque investissement à hauteur de 2,5 % HT (30,00€ HT) à majorer de la TVA au taux en vigueur, soit 3,00 % toutes taxes comprises (TTC) (36,00€ TTC) pour un taux de TVA de 20,00 %.

Le prix de souscription s'entend net de tous autres frais. La SCPI ne garantit pas la revente de vos parts, ni le retrait, la sortie n'est possible que s'il existe une contrepartie.

RETRAIT : conformément aux dispositions régissant les Sociétés à capital variable, tout associé a le droit de se retirer de la SCPI, partiellement ou en totalité, dans la limite des clauses de variabilité fixées par les statuts. Les demandes de retrait sont portées à la connaissance de la Société de Gestion par lettre recommandée avec demande d'avis de réception. Elles sont, dès réception, inscrites sur le registre des demandes de retrait et sont satisfaites par ordre chronologique d'inscription et dans la limite où la clause de variabilité le permet. Le règlement des associés qui se retirent à lieu sans autre délai que le délai administratif normal de régularisation. Les parts remboursées sont annulées. L'associé qui se retire perd la

jouissance de ses parts au premier jour du mois de l'inscription de son retrait sur le registre des associés. Ainsi l'associé qui se retire en Décembre 2019 perd la jouissance de ses parts au 1^{er} décembre 2019. Afin de pouvoir satisfaire les demandes de retrait dans le cas évoqué ci-dessus, l'Assemblée Générale des associés peut décider la création et la dotation d'un fonds de remboursement destiné à contribuer à la fluidité du marché des parts, après rapport motivé de la Société de Gestion.

BLOCAGE DES RETRAITS : s'il s'avérait qu'une ou plusieurs demandes de retrait inscrites sur le registre et représentant au moins 10 % des parts émises par la SCPI n'étaient pas satisfaites dans un délai de douze mois, la Société de Gestion, conformément à l'article L.214-93 du Code Monétaire et Financier, en informerait sans délai l'Autorité des Marchés Financiers et convoquerait une Assemblée Générale Extraordinaire dans les deux mois de cette information.

MARCHÉ SECONDAIRE : la SCPI, étant à capital variable, ne dispose pas d'un marché secondaire. Les cessions de parts se réalisent donc directement par l'associé (cession de gré à gré) et sont constatées selon les formes habituelles, rappelées dans la note d'information. Toutefois, en cas de « blocage des retraits », la société de Gestion peut proposer à l'Assemblée Générale l'organisation d'un marché secondaire dans les conditions fixées par le règlement général de l'Autorité des Marchés Financiers. La variabilité du capital ne peut coexister avec un marché secondaire. Au cas d'espèce, les ordres d'achat et de vente prendraient la forme d'un « mandat », qui serait le seul document à remplir pour acheter ou vendre des parts de la SCPI AEDIFICIS. Ce document peut être obtenu auprès du Service Relation Associés au 05.62.30.43.78 ou par courriel : contact-scpi@midi2i.com

FISCALITE

DISPOSITIF FISCAL SPÉCIFIQUE : la SCPI ne permet pas aux associés de bénéficier d'un régime fiscal spécifique.

MICRO-FONCIER : le régime d'imposition simplifié dit « micro-foncier » s'applique de plein droit au détenteur de parts de SCPI lorsque les conditions cumulatives suivantes sont remplies :

- le revenu brut foncier total de l'associé ne doit pas excéder 15 000 euros au titre de l'année d'imposition,
- l'associé doit être également propriétaire d'au moins un immeuble donné en location nue,
- l'associé ne doit pas détenir un logement ou des parts de société de personne non transparentes qui ouvrent droit à certains avantages fiscaux.

PLUS-VALUES ET PRODUITS FINANCIERS : les plus-values nettes après abattement sont soumises à l'impôt sur le revenu au taux forfaitaire de 19 %, auquel s'ajoute des prélèvements sociaux. Pour les plus-values d'un montant supérieur à 50 000 euros, une surtaxe est appliquée dont le taux progresse par tranche de 50 000 euros : de 2 % pour les plus-values supérieures à 50 000 euros et jusqu'à 6 % pour les plus-values supérieures à 260 000 euros. L'impôt correspondant est acquitté dans un délai

d'un mois à compter de la cession. Les revenus financiers sont soumis à un prélèvement forfaitaire de 12,8 % correspondant à l'impôt sur le revenu, soit un prélèvement de 30 % en tenant compte des 17,2 % des prélèvements sociaux. Ce prélèvement forfaitaire n'exclut pas la contribution exceptionnelle sur les hauts revenus. Les contribuables y ayant intérêt peuvent opter pour l'imposition au barème progressif de l'impôt sur le revenu sauf si les contribuables ont demandé une dispense de prélèvement avant le 30 novembre de l'année antérieure au versement, dans les conditions existantes. Pour les personnes physiques non résidentes, le taux de retenue à la source est aligné sur le taux de PFU, soit 12,8 %. Le taux de retenue à la source est maintenu à 30 % pour les personnes morales non-résidentes.

ASSOCIÉS NON-RÉSIDENTS : il est demandé aux associés de communiquer sans délai à la Société de Gestion tout changement en ce qui concerne leur qualité de résident ou de non-résident. L'attention des associés non-résidents est attirée sur le fait qu'il leur appartient de prendre connaissance de l'éventuel traitement fiscal local induit de par leur lieu de résidence fiscale et leur situation personnelle.

Le traitement fiscal dépend de la situation individuelle de chaque associé et est susceptible d'être modifié ultérieurement.

CARACTÉRISTIQUES

| | | | |
|--------------------------------------|---|-----------------------------------|--|
| SCPI | Bureaux et commerces | Immatriculation | 852 697 861 RCS Toulouse |
| Capital | Variable | N° Visa AMF | 19-23 du 11 octobre 2019 |
| Délai d'entrée en jouissance | 1 ^{er} jour du 5 ^e mois | Capital statutaire maximum | 150 000 000 € |
| Durée de détention préconisée | 10 ans | Dépositaire | CACEIS BANK |
| Date d'immatriculation | 16 Juillet 2019 | Évaluateur immobilier | BNP PARIBAS REAL ESTATE VALUATION FRANCE |
| Durée de la SCPI | 99 ans | Commissaire aux comptes | KPMG |